

STYRETS REDEGJØRELSE FOR AKTSOMHETSVURDERINGER VED SOLLI DPS

[Åpenhetsloven](#) tredde i kraft 01. juli 2022, den skal sikre anstendig arbeidsvilkår i hele verdikjeden.

Lovens formål: *Loven skal fremme virksomheters respekt for grunnleggende menneskerettigheter og anstendige arbeidsforhold i forbindelse med produksjon av varer og levering av tjenester, og sikre allmennheten tilgang til informasjon om hvordan virksomheter håndterer negative konsekvenser for grunnleggende menneskerettigheter og anstendige arbeidsforhold.*

Vår virksomhet og driftsområde

Solli DPS tilbyr behandling til personer over 18 år med psykiske lidelser. Pasientene som kommer til oss bor primært i kommunene Bjørnafjorden, Samnanger, Austevoll og Fana bydel i Bergen. Eier av Solli DPS er Haraldsplass Diakonale Stiftelse.

Solli DPS har som målsetting å være en pålitelig organisasjon og et effektivt DPS med høy faglig standard. Våre tjenester skal derfor utvikles til å være i tråd med brukernes behov, og behandlingen skal være i samsvar med internasjonalt anerkjente behandlingsmetoder. Solli DPS vil være med å skape et helhetlig og sammenhengende behandlingsnettverk i nært samarbeid med Helse Bergen og kommunene i vårt opptaksområde.

Verdier

Egenverdi - Tillit - Kunnskap - Rettferdighet

Visjon

Pådriver for psykisk helse

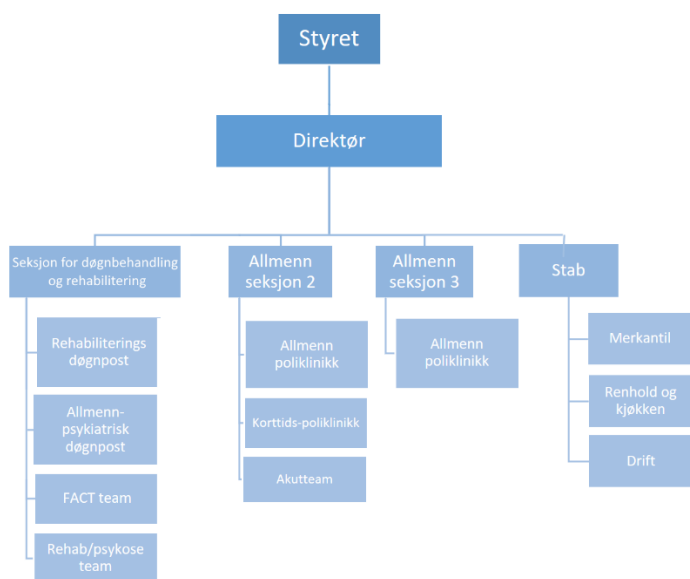
Motto

Kompetanse med hjertevarme

Misjon

Som kompetente og nytenkende samarbeidspartner, møter vi pasientene våre med helhetlig behandling, veileder pårørende, utdanner dagens og fremtidens helsepersonell, og gjennomfører klinikknær forskning.

Organisering



Forankring og ansvar

På Solli er lovens krav forankret i styret, og i ledergruppen. Gjennom vårt arbeid vil vi bidra til anstendige arbeidsforhold og bidra til ivaretagelse av menneskerettigheter. Vi har som mål å være en god samfunnsaktør og deltar i dette arbeidet som kan bidra til å fremme et mer bærekraftig samfunn.

Solli DPS har utarbeidet en [utviklingsplan](#) for perioden 2022- 2035 der vi forplikter oss til å være en gjennomgående positiv aktør for lokalsamfunn og miljø og der vi skal drive bærekraftig og ta hensyn til klima og miljø. Vi skal være en god og synlig aktør i lokalnærmiljøet og bidra til utvikling av vårt nærområde på en måte som sikrer bærekraft, inklusjon og trygghet.

Det er også utviklet en [strategiplan](#) for DPSet i perioden 2023-2026 og der vi tydeliggjør vår forpliktelse til å bidra til FNs bærekraftsmål.

FN sine bærekraftsmål er verdens felles arbeidsplan for å utrydde fattigdom, bekjempe ulikhet og stoppe klimaendringene innen 2030. Solli DPS har satt seg som mål å være delaktig i dette og ut ifra FN sine 17 bærekraftsmål har vi valgt ut 3 bærekraftsmål som vi skal ha et ekstra fokus på hos oss.

Følgende mål har vi tatt ut:



Mål 3: Sikre god helse og fremme livskvalitet for alle, uansett alder

Mål 8: Fremme varig, inkluderende bærekraftig økonomisk vekst, full sysselsetting og anstendig arbeid for alle

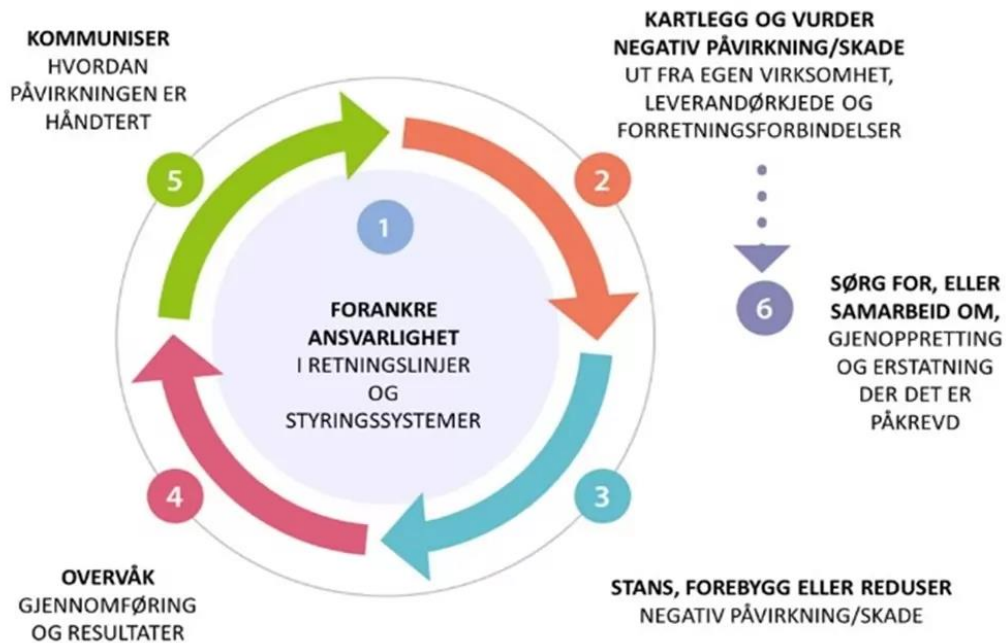
Mål 13: Handle umiddelbart for å bekjempe klimaendringene og konsekvensene av dem

Kravene i åpenhetsloven skal forankres i styringssystemet vårt samt i våre etiske retningslinjer. I tillegg vil vi utarbeide retningslinjer som går på innkjøp for å sikre at vi ivaretar våre forpliktelser i henhold til åpenhetsloven.

Arbeidet med risikokartlegging av leverandørkjeder blir en del av det arbeidet som skal revideres årlig i likhet med styringssystemet og som må jobbes med kontinuerlig året gjennom. Ledelsen og styret vil bli informert årlig gjennom ledelsens og styrets gjennomgang men vil få fortløpende oppdatering ved behov.

Haraldsplass Diakonale Stiftelse har signert [Future Proof plakaten](#), og som heleid av Stiftelsen får Solli DPS mulighet til å delta i Future Proof nettverket. I dette nettverket har vi mulighet til å dele kunnskap med andre, høre på andres erfaringer som vil være en styrke for oss i vårt arbeid. Det å kunne dele og få kunnskap av andre vil føre til at vi kan være med å bidra inn aktivt i et felleskap, utvikle oss sammen med andre, og vise at vi står sammen i et så viktig arbeid.

For arbeidet internt kommer vi til å følge OECDs systematikk for aktsomhetsvurderinger som vist i modellen nedenfor.



Figur: OECDs systematikk for aktsomhetsvurderinger.

Aktsomhetsvurdering

Solli DPS har startet arbeidet med aktsomhetsvurderinger av utvalgte deler av leverandørkjeden. Vi samarbeider med resten av konsernet med å vurdere ulike digitale systemer som kan nyttes som et godt hjelpemiddel i arbeidet med kartlegging og aktsomhetsvurderinger.

Solli har satt i gang arbeidet med å kartlegge leverandørkjeder. Målet med kartleggingen er å avdekke risiko for negative konsekvenser eller faktiske negative konsekvenser for menneskerettigheter eller uanstendige forhold.

Ut ifra den kartleggingen som vi gjennomfører skal vi utarbeide oss et risikobilde og prioritere de områdene som er størst og redusere de negative påvirkningene det har, om mulig stoppe. Målet er at vi gjennom vårt arbeid kan bidra til forebygging av negative påvirkninger.

Vi har utarbeidet en oversikt over alle våre leverandører. Mange av våre leverandører har vi gjennom sykehusinnkjøp HF, for de anskaffelsene er det Sykehusinnkjøp HF som gjennomfører aktsomhetsvurderinger (Kilde: [Spesialisthelsetjenestens rammeverk for samfunnsansvar](#)). Innkjøp av IKT –utstyr gjør Solli hos Helse Vest IKT AS som er underlagt Helse Vest RHF har som offentlig innkjøper ansvar for å sikre at ILOs (den internasjonale arbeidsorganisasjonen) kjernekonvensjoner og grunnleggende menneskerettigheter blir respektert i hele leverandørkjeden. Solli Sykehus har likevel et selvstendig ansvar for at også aktuell leverandørkjede relatert til disse innkjøpsavtalene er aktsomhetsvurdert.

Det er utført en analyse og på bakgrunn av den har vi vurdert hvem som kan ha størst risiko i henhold til sin leverandørkjede og ut ifra det har vi startet kartleggingen. Prioritering av risikoområder starter vi med når all informasjon som vi har etterspurt våre leverandører foreligger.

Rutiner for å håndtere faktiske og potensielle negative konsekvenser for grunnleggende menneskerettigheter og arbeidsforhold

1. Alle som foretar innkjøp må gjøre seg kjent med retningslinjer for innkjøp, etiske retningslinjer og styringssystem. Medarbeidere skal vise aktsomhet når det blir gjort innkjøp. Medarbeidere som blir kjent med forhold som anses å bryte med det en anser som anstendige arbeidsforhold eller manglende ivaretagelse av menneskerettigheter skal umiddelbart melde dette til ansvarlig i ledergruppen eller innkjøpsansvarlig/økonomisjef.
2. Solli DPS skal kommunisere åpent dersom vi blir kjent med slike brudd. Informasjon formidles på våre nettsider.
3. Ansvarlig leder innkaller aktuelle parter internt i virksomheten for en vurdering av hvordan en håndterer faktiske og potensielle negative konsekvenser.
4. Virksomheten skal søke å bidra til at leverandører endrer forretningspraksis slik at de er i tråd med våre forventinger og retningslinjer.

Vurdering av risiko og varsling

Risiko (for brudd på menneskerettigheter og anstendige arbeidsforhold) skal vurderes hos leverandører etter fem punkter:

- Kommer leveransene fra regioner eller områder med kjent risiko for brudd på arbeidstakeres rettigheter etter ILOs kjernekonvensjon eller menneskerettighetene som helhet. Driver leverandørene i land eller regioner hvor det er normalt gode arbeidsforhold og hvor det er etablert nasjonale tilsyn som på transparent måte følger opp risiko for brudd på arbeidstakeres rettigheter.
- Produksjonsprosesser, tjenesteleveranser og/eller arbeidsoppgaver som kjent medfører risiko for helse, miljø og sikkerhet hos den enkelte arbeidstaker.
- Leverandører i sektorer med lav organisasjonsgrad, stort innslag av midlertidige kontrakter, små virksomheter, høy turnover, stor utskifting av leverandører (som eks. også innebærer hyppige leverandørskifter for vår egen del).
- Nye leverandører som innkjøper har liten kjennskap til og begrenset dialog med. I tillegg vurderes og vektet dette mot størrelsen på leveranse (verdi), der store leveranser vies mer tid i vurdering enn mindre leveranser.

Risiko vurderes på en skala fra 1 (lav risiko) til 5 (høy risiko). 1-2 markeres grønn, 3-4 gul og 5 rød. Vurderingene baseres på leverandørenes egenrapportering samt vår egen vurdering av risiko. Dette vurderes igjen etter vesentlighet, dvs. at der vi gjør større innkjøp og har større påvirkning prioriteres.

Risikogruppe	Rød risiko	Gul risiko	Grønn risiko
Kriterier	Virksomheten er kjent med at det har vært eller er svært stor risiko for brudd på våre retningslinjer. Arbeidsprosesser, regioner, sektorer med kjent høy risiko.	Arbeidsprosesser, regioner, sektorer der det er kjent generelt er kjent risiko, men at det ikke nødvendigvis er kjent risiko hos den aktuelle leverandør. Nye leverandører som vi har liten kjennskap til	Virksomheten vurderer risikoen for å være lav
Risikogruppe	Rød risiko	Gul risiko	Grønn risiko

Tiltak / oppfølging	Leverandør innkalles til eget møte. Risiko og hendelser beskrives i aktsomhetsvurdering sammen med tiltak/plan for gjennomretting.	Innhente ytterligere informasjon, gjennomgå leverandørs egne aktsomhetsvurderinger , dialog (evt. egne møter), gå gjennom våre forventninger. Siden dette rutinemessig bør gjøres med alle nye leverandører som en har begrenset kunnskap om og begrenset dialog med vurderes disse også som gule.	Følges ikke videre opp annet enn at de på normal måte ved innkjøp blir gjort kjent med våre retningslinjer og forventinger.
---------------------	--	--	---

Når tilbakemeldinger fra våre leverandører er mottatt setter vi opp hva det er vi ser på som risiko og vil prioritere ned det som vi ser blir håndtert bra av leverandørene og i deres leverandørkjeder. Videre vil vi sette opp en handlingsplan med prioriterte tiltak som blir ledelsesforankret.

Når vi har satt opp tiltak for å stanse, forebygge eller begrense negative konsekvenser som vi har avdekket, må vi gå i dialog med leverandøren for å bedre situasjonen. Tiltakene som vi setter i verk, skal vi evaluere og justere underveis i prosessen.

Informasjonsplikt og varsling

På internettsidene til Solli DPS vil det bli etablert informasjon om virksomhetens arbeid med bærekraft og åpenhetsloven.

Alle som ønsker kan ta kontakt med oss og be om informasjon om hvordan vi jobber med å håndtere potensielle og faktiske negative konsekvenser som er vurdert i våre aktsomhetsvurderinger. Dersom en ønsker innsikt må det foreligge en skriftlig forespørsel på dette og kan sendes på epost til: baerekraft@solli.no Når det foreligger forespørsel, er vi pliktige til å svare innen 3 uker.

Dersom det ønskes å varsle om konkrete kritikkverdige forhold, benyttes også varslingskanalen baerekraft@solli.no.

Solli har også en eksisterende varslingskanal som ligger tilgjengelig for alle ansatte på vår intranettside. Her har de ansatte mulighet til å varsle om forhold som er kritikkverdige og som er vanskelig å ta opp internt.

Bergen, 07. Juni 2023

Jørn-Henning Theis
Styreleder

Åsa Kristine Rekdal
Konstituert Direktør

Vigdis Anita Gåskjenn
Styremedlem

Kristin Jordheim Bovim
Styremedlem

Inger Hilde Nordhus
Styremedlem

Torill Selsvold Nyborg
Styremedlem

Arne Garvik Jansen
Ansatte representant

Jan Hagg
Ansatte representant